

Kindergarten ABC

A

An- und Ausziehen

Jedes Kind hat ein Doppelfach und einen Haken in der Garderobe. Bitte achten Sie darauf, dass die Sachen Ihres Kindes passend weggeräumt sind.

Ansprache

Bei uns in der Einrichtung herrscht ein freundlicher Umgangston. Die Eltern werden per Sie und Nachname angesprochen, um gleiches bittet unser Fachpersonal. Die Kinder dürfen uns mit Vornamen und Du ansprechen.

Abholzeiten

Die Abholzeiten sind in den Betreuungsverträgen verbindlich festgelegt und einzuhalten. Bitte achten Sie vor allem im Spätdienst darauf genügend Zeit einzuplanen. **Der Kindergarten schließt um 15:00 Uhr! Bei wiederholter Nichteinhaltung behält sich die Einrichtung vor den Betreuungsplatz zu kündigen!**



Außengelände

Im Kindergarten gehen der Kindergarten- und Krippenbereich fließend ineinander über. Hier können die Kinder ihren natürlichen Bewegungsdrang stillen. Unter anderem stärken sie ihr Bewusstsein für Natur und Umwelt. Wir nutzen den Außenbereich bei (fast) jedem Wetter (siehe Kleidung). Die Erzieher/innen entscheiden aus Sicherheitsgründen, je nach Wetterlage, über das Bespielen des Geländes.

Abgeholt ist abgeholt

Bitte achten Sie darauf, dass Sie, sobald Sie Ihr Kind abholen, die Aufsichtspflicht innehalten. Die Kinder sollten dann bitte nicht mehr „alleine“ spielen, sondern mit dem Erwachsenen mitgehen.

Auszubildende

Wir sind ein Ausbildungsbetrieb. Auszubildende sind bei uns herzlich willkommen. Außerdem sind sie Ansprechpartner für die Kinder und stehen auch Ihnen jederzeit bei Fragen zur Ausbildung zur Verfügung

Allergien

Bitte informieren Sie das Gruppenpersonal unverzüglich bei bekannten Allergien und / oder Unverträglichkeiten

Ärztliche Bescheinigung

Am ersten Kiga- und Krippentag, sowie nach einer ansteckenden Krankheit, benötigen wir eine ärztliche Bescheinigung, dass Ihr Kind frei von ansteckenden Krankheiten ist. Diese Bescheinigung darf nicht älter als 5 Tage sein. **Die Betreuung Ihres Kindes ist uns ohne Vorlage eines Attests nicht möglich!**

Ansprechpartner

Unser pädagogisches Fachpersonal steht für Sie jederzeit als Ansprechpartner zur Verfügung. Sprechen Sie uns an!

Abholberechtigte Personen

Personen, die Ihr Kind abholen dürfen, müssen bei den Gruppenerziehern angegeben werden. Bitte geben Sie in der Gruppe morgens Bescheid, wenn eine Abholberechtigte Person zum Abholen kommt. Auf Aufforderung des Personals müssen sich abholberechtigte Personen ausweisen können. **Sollte sich jemand nicht ausweisen können und das Personal kennt denjenigen nicht, kann der/die Erzieher/in die Übergabe Ihres Kindes verweigern!**



Aufsichtspflicht

Für die Kindergartenzeit steht Ihr Kind unter unserer Aufsicht. Die Aufsicht beginnt erst, wenn wir Ihr Kind begrüßt haben und endet mit dem Abholen durch die Eltern/ abholberechtigte Personen. Bitte bringen Sie aus diesem Grund Ihr Kind bis in den Gruppenraum und begrüßen Sie das Personal. Falls Sie Ihr Kind mittags abholen und Sie es auf dem Flur oder auf dem Spielplatz antreffen, verlassen Sie den Kindergarten nicht, ohne vorher dem Personal Bescheid zu geben. Wir geraten sonst unnötig in Sorge!

B

Bringzeiten

Die Bringzeiten sind in den Betreuungsverträgen verbindlich festgelegt und einzuhalten. Die Kinder sollten bis spätestens 08:45 Uhr umgezogen und verabschiedet im Gruppenraum sein. **Unser Kindergarten tag beginnt pünktlich!**



Betreuungszeiten

Ihre gebuchte Betreuungszeit finden Sie im Betreuungsvertrag. Folgende Zeiten werden seitens des KiGas angeboten:

Hauptbetreuungszeit: 08:00 bis 13:00 Uhr **oder** 08:00 bis 14:00 Uhr

Sonderöffnungszeiten: 07:00 bis 08:00 Uhr

13:00 bis 14:00 Uhr

14:00 bis 15:00 Uhr

Besuchskinder

Ehemalige Kindergarten- oder Geschwisterkinder, die als Besuchskind in unsere Einrichtung kommen möchten, können nur zu Besuch kommen, wenn die jeweilige Gruppe nicht vollständig mit Kindern besetzt ist. Bitte melden Sie Besuchskinder eine Woche vorher persönlich oder telefonisch an. Der KiGa behält sich vor kurzfristig, aus betrieblichen Gründen, abzusagen! Die Besuchszeit ist von 08:45 Uhr bis 12:00 Uhr festgesetzt.

Beobachtung/Bildungsdokumentation

Die Beobachtung und Dokumentation von Bildungsprozessen des Kindes ist ein wichtiger Bestandteil unserer Arbeit. Beobachtungen der Kinder und deren kindliches Verhalten sind Grundlage unserer täglichen Arbeit, sowie für unsere Elterngespräche.

C

Cappy

Cappys werden in einheitlicher Farbe vom Kindergarten ausgegeben. Jede Cappy ist mit einer Nummer/Buchstabe versehen und wird einem Kind zugeordnet. Die Cappys werden nach Bedarf vom Personal an die Kinder ausgeteilt und am Ende eines jeden KiGa-Tages oder Ausfluges wieder eingesammelt. Am Ende der Kindergartenzeit werden die Cappys innerhalb der Gruppen auf Vollständigkeit geprüft. Bei Verlust berechnen wir Ihnen ein Cappy mit 4€.



Cornflakes

Jede Gruppe hat einen Cornflakestag. An diesem Tag wird Milch von der Einrichtung gestellt. Löffel und Schalen sind vorhanden!



D

Datenschutz

Alle Mitarbeiter (sowie Elternvertreter und Vorstand) unterstehen der Schweigepflicht. Es besteht jederzeit die Möglichkeit die Mitarbeiter davon zu entbinden (siehe Kooperation). Aushänge, in denen Namenseintragungen erforderlich sind, finden Sie nur in den Gruppenräumen/Garderoben (ausgenommen davon: Eintragungen für Feste und Bedarfsabfragen).

E

Elternabende

Es findet immer zu Beginn des Kindergartenjahres (Sommer) ein gruppeninterner Elternabend statt. Nach Bedarf findet ein weiterer Elternabend im zweiten Halbjahr statt. Themenelternabende werden nach Bedarf angeboten. Bitte informieren Sie uns rechtzeitig, wenn Sie Wünsche oder Anregungen für uns haben, die bei der Planung des Elternabends berücksichtigt werden sollen. Wir freuen uns über eine rege Teilnahme!

Elterngespräche

Wir bieten für jedes Kind mindestens ein Elterngespräch pro Kindergartenjahr an. In diesem Gespräch wird über den aktuellen Entwicklungsstand berichtet und es findet ein Austausch zwischen Eltern und Erziehern statt. Termine für Elterngespräche finden Sie an den Pinnwänden der jeweiligen Gruppe. **Bitte beachten Sie, dass die Elterngespräche ohne Kinder stattfinden!** Eine gute Zusammenarbeit ist uns wichtig, da es um das Wohl des Kindes geht!

Emailadresse

Jede Gruppe hat eine eigene Emailadresse, über diese werden wichtige Infos an die Eltern gesendet. Eltern, die daran nicht teilnehmen möchten, finden alle Infos an den Pinnwänden der jeweiligen Gruppe.

kunterbuntezwerge@yahoo.com

kruemelzwerge@yahoo.com

Entwicklungsschnecke

Unsere Einrichtung arbeitet mit der Entwicklungsschnecke, um den jeweiligen, aktuellen Entwicklungsstand gut visuell darstellen zu können. Diese wird halbjährlich aktualisiert und am Ende der Kindergartenzeit mitgegeben.

Elternpost

Die Elternpost befindet sich im Garderobenbereich jeder Gruppe. Bitte schauen Sie dort regelmäßig nach. Die Elternpost ist nur für die Eltern bestimmt.

Elternportal

Alle Kindergarten- und Krippenanmeldungen finden per Internet über das Elternportal der Stadt Garbsen statt. Für Rückfragen steht Ihnen unsere Kindergartenleitung zur Verfügung.

Erntedank-Essen

Traditionell findet im Kindergarten Stelingen ein Erntedank-Mittagessen statt. Hierfür sammeln wir im Vorfeld heimisches Obst und Gemüse, woraus von den Mitarbeitern ein leckeres Mittagessen „gezaubert“ wird! 😊



Entwicklungsberichte

Auf Wunsch fertigen die Erzieher ausführliche Entwicklungsberichte (z.B. für Logopäden, Ergotherapeuten, etc.) an. Bitte geben Sie uns rechtzeitig Bescheid.

Elternvertreter

Am ersten Elternabend werden von der Elternschaft zwei Elternvertreter der jeweiligen Gruppe für ein Kindergartenjahr gewählt.

Elternbeirat

Der Elternbeirat setzt sich aus den Elternvertretern zusammen. Sie sind Ansprechpartner für die Eltern und Erzieher/innen in verschiedenen Bereichen.

F

Frühstück

Jede Gruppe frühstückt gemeinsam. Wir warten am Tisch, bis der Großteil aufgegessen hat. Hier sprechen wir uns für ein ausgewogenes und abwechslungsreiches Frühstück aus. Wir wünschen uns, dass die Rinde am Brot und die Schale am Apfel bleibt! Auch Nutella ist mal in Ordnung! Bitte geben Sie Ihrem Kind keine Süßigkeiten (dazu zählen auch Snacks wie Milchschnitte o.ä.) und Getränke mit!



Feste

Im gesamten Kindergartenjahr finden sowohl gruppeninterne, als auch gruppenübergreifende Feste statt. Darüber werden Sie rechtzeitig im Eingangsbereich oder an den Pinnwänden der Gruppen informiert. Hier finden Sie auch Listen zum Eintragen. Wir freuen uns über eine rege Teilnahme!

Fotograf

Einmal im Jahr kommt ein Fotograf. Dieser macht einzelne Fotos, Gruppenfotos, Geschwisterbilder und Familienaufnahmen. Bitte achten Sie auf die Aushänge.



Frühdienst

Der Frühdienst findet von 07:00 bis 08:00 Uhr gruppenübergreifend in einem der Gruppenräume statt.

Fortbildungen

Unser Team bildet sich regelmäßig in verschiedenen Bereichen fort. Sollte die Einrichtung für einen Studientag geschlossen bleiben, werden Sie rechtzeitig per Aushang informiert!



Freispiel

Im Freispiel kann das Kind das Spielmaterial, den Spielpartner und den Spielort frei wählen. In dieser Zeit werden sie vom Fachpersonal begleitet und die Erzieher/innen sind als Ansprechpartner für die Kinder präsent. Die Kinder lernen:

- Kontakt zu anderen Kindern zu knüpfen und Freundschaften zu pflegen
- Sich und seine Interessen durchzusetzen
- Rücksichtnahme
- Regeln einzuhalten
- Offen für Neues zu sein
- Konflikte zu lösen und Misserfolge zu verarbeiten
- Spaß am gemeinsamen tun zu haben
- Eigeninitiative zu entwickeln
- Selbstständig werden

Förderverein

Unser Kindergarten ist eine von einem Förderverein getragene Einrichtung. Voraussetzung für die Aufnahme Ihres Kindes ist die Mitgliedschaft im Förderverein.



G

Garten

Es findet pro Halbjahr (und ggf. nach Bedarf) ein Garteneinsatz statt. In Absprache darf der Garten vormittags von max. vier Schulzwerger pro Gruppe alleine genutzt werden (es wird regelmäßig von den Erzieher/innen geschaut).



Glühwürmchen

Unsere Krippengruppe sind die Glühwürmchen. Am Vormittag und im Spätdienst verbringen wir gruppenübergreifend oft Zeit miteinander. Nähere Infos entnehmen Sie bitte dem „Krippen ABC“.

Getränke

Zu Beginn des Kindergartenjahres wird in jeder Gruppe das Getränkegeld eingesammelt. Die Kinder haben die Möglichkeit Wasser (still + sprudelnd), sowie Tee zu trinken. Am Cornflakestag und beim gemeinsamen Frühstück gibt es Milch.

Gemeinsames Frühstück

Am ersten Freitag im Monat gibt es das gemeinsame Frühstück. Ihr Kind braucht an diesem Tag kein Frühstück mitbringen. Das Frühstück wird von den Mitarbeitern besorgt und zusammen mit den Kindern (wenn möglich) vorbereitet. Hierfür sammeln wir 12€ (1€ pro Monat) zu Kiga-Beginn ein.

Geburtstag

Wir feiern den Geburtstag der Kinder innerhalb der eigenen Gruppe. Hierfür können Kuchen, Muffins, Eis, Süßigkeiten oder auch Obst und Gemüse mitgebracht werden. In der Regel ist jede Gruppe mit 25 Kindern besetzt, daher bitten wir darum ausreichend Proviant mitzubringen!



Geschwisterkinder

Nach Möglichkeit werden Geschwisterkinder durch die Gruppenteilung getrennt. Hierdurch möchten wir eine optimale, individuelle Entwicklung gewährleisten. Bei Fragen können Sie uns gerne ansprechen.

Galerie

Im Eingangsbereich finden Sie unsere Mitarbeitergalerie. Hier sind die Mitarbeiter mit der zugehörigen Gruppe, Vor- und Nachnamen aufgeführt. An den Gruppenräumen finden Sie die „Tagesgalerie“, an dieser Galerie wird tagesaktuell aufgeführt, wer Ihre Kinder betreut.

Gruppenfach

Jedes Kind besitzt in der Gruppe ein Fach mit seinem Zeichen. Hier ist Platz für kreative Werke. Bitte leeren Sie dieses Fach regelmäßig mit Ihrem Kind.

H

Hausschuhe

Ihr Kind benötigt Hausschuhe im Kindergarten, die fest am Fuß sitzen. Keine offenen Pantoffeln oder Schlappen mitbringen. Denken Sie daran, dass Kinderfüße wachsen. **Die Kinder sollten Ihre Hausschuhe alleine an- und ausziehen können.** Die Hausschuhe werden im Fach oder unter der Bank auf dem Brett gelagert!



Halle

Jede Gruppe hat einen Turntag, an dem die Halle genutzt werden kann. Das Klettergerüst wird nur zusammen mit einer päd. Fachkraft genutzt und nicht „beklettert“, wenn es zusammengeschoben ist. Pro Gruppe dürfen vormittags max. vier Kinder alleine in der Halle spielen.

Homepage

www.kindergarten-stelingen-ev.de

Diese Homepage wird regelmäßig aktualisiert. Wir freuen uns über einen Besuch auf unserer Seite.

I

Insektenstiche

Es gibt die Möglichkeit Insektenstiche mit dem „Bite Away“ zu behandeln. Dieses Gerät erhitzt sich auf wahlweise drei oder sechs Sekunden und zerstört somit dem Juckreiz. Hierzu benötigen wir eine Einverständniserklärung Ihrerseits. Gerne können Sie den „Bite Away“ in Ihrer Gruppe ausprobieren und uns bei Fragen ansprechen.



J

Jahresarbeitsstunden

Da wir eine Elterninitiative sind, sind wir auf Ihre Hilfe angewiesen. Pro Kindergartenjahr sind Ihrerseits Arbeitsstunden zu leisten. Bei einem Kind in der Einrichtung sind dies 6 Stunden für das gesamte Kindergartenjahr. Wenn Sie zwei oder mehr Kinder in unserer Einrichtung haben, erhöhen sich die Elternarbeitsstunden auf 9 Stunden pro Jahr. Offene Arbeitsstunden werden am KiGa-Jahresende mit (z.Zt.) 15€ pro Stunde abgerechnet.

K

Kleidung

Bitte ziehen Sie Ihrem Kind bequeme Kleidung an, die es selbst an- und ausziehen kann. Dies ist vor allem bei der Sauberkeitserziehung von enormer Wichtigkeit. Ihr Kind sollte außerdem jederzeit genügend Wechselsachen in seinem Fach haben. Bitte schauen Sie regelmäßig, ob die Wechselkleidung noch passt und der Jahreszeit angepasst ist. Für Mädchen, die Kleider und Röcke tragen, sollte immer eine Jeanshose im Fach sein, die beim Rausgehen übergezogen werden kann.

Bitte geben Sie Schleifenschuhe nur mit, wenn Ihr Kind eine Schleife binden kann!

Krankheit

Sollte Ihr Kind krank sein, rufen Sie uns bitte an (gerne dürfen Sie auf den Anrufbeantworter sprechen). Wenn Ihr Kind eine ansteckende Krankheit haben sollte, informieren Sie uns unverzüglich. Wir sind verpflichtet alle Eltern über ansteckende Krankheiten per Aushang zu informieren (betroffene Kinder werden selbstverständlich nicht namentlich genannt)! Ein krankes Kind gehört nicht in die Einrichtung. Bitte lassen Sie Ihrem Kind genug Zeit um wieder gesund zu werden, daher sollte ein Kind **24 Stunden symptomfrei** sein, bevor es die Einrichtung wieder besuchen kann. Bei ansteckenden Erkrankungen benötigen wir eine ärztliche Bescheinigung, bevor das Kind wieder den Kindergarten besuchen kann.

Kooperation

Unsere Einrichtung kooperiert mit verschiedenen anderen Einrichtungen und Personen. Dazu zählen unter anderem Schulärzte, Logopäden, Ergotherapeuten, die GS Stelingen, etc.

L

Langsam Fahren

Die Welfenstraße ist eine Spielstraße. Bitte achten Sie darauf, dass hier eine Höchstgeschwindigkeit von 10 km/h erlaubt ist.



M

Medikamente

Wir geben den Kindern keine Medikamente (z.B. Hustensaft). Die Ausnahme bilden ärztlich attestierte Medikamente, die bei chronischen Krankheiten oder als Notfallmedikation verabreicht werden. Hierfür benötigen wir ebenfalls eine schriftliche Einweisung (wann, wie oft und wie lange muss das Medikament verabreicht werden) durch den Arzt.

Morgenkreis

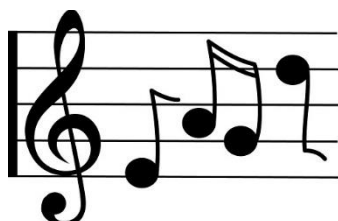
Um 8:45 klingeln wir für unser Aufräumlied, danach beginnen wir den Tag mit dem Morgenkreis oder wir stärken uns erst beim Frühstück und treffen uns dann für unseren Morgenkreis.

Mittagessen

Um 12:00 Uhr essen wir unser Mittagessen. Wichtig für uns ist, dass alles probiert wird, damit der Geschmackssinn der Kinder immer wieder angeregt wird. Unser päd. Fachpersonal probiert, in seiner Vorbildfunktion, ebenfalls alle Komponenten.

Musikschule

Jeden Dienstag (außer in den gesetzl. festgelegten Schulferien) findet die „Musikschule“ statt. Da dies in der Halle stattfindet und damit die Kinder ungestört musizieren können, bitten wir die Eltern und Kinder, die ab 08:00 Uhr angemeldet sind, durch den Garten in die Gruppenräume zu kommen.



Monatsblatt

An den Pinnwänden der jeweiligen Gruppen finden Sie die Monatsblätter auf denen aktuelle Termine, Geburtstage und Themen stehen.

Material

Da wir gerne und viel kreativ tätig sind, freuen wir uns sehr über „wertloses“ Material zum Basteln wie z.B. Wollreste, Tapetenreste, Knöpfe, Verpackungen, Stoffe, Papiere, Toiletten- und Küchenrollen, etc.

N

Nikolaus-Essen

Auch das Nikolaus-Essen ist eine Tradition im Kindergarten Stelingen. Gemeinsam mit allen Gruppen essen wir Mittag (anstelle des gemeinsamen Frühstücks) in der Halle.



O

Obst- und Gemüsekorb

In beiden Kindergartengruppen befindet sich ein Obst- und Gemüsekorb/teller für den wir jede Woche sammeln. An den Pinnwänden der Gruppen befinden sich hierfür Listen. Bei Fragen zur Menge und zu den Obst- und Gemüsesorten, die Sie mitbringen können, sprechen Sie uns einfach an! Zusätzlich freuen wir uns in dieser Woche über 1-2 Liter Vollmilch!



Osterfrühstück

Jedes Jahr findet unser gemeinsames Osterfrühstück statt. Anschließend schauen wir, ob der Osterhase auch bei uns vorbeigeschaut hat.

Offenheit

Wir wollen „dicke Luft“ vermeiden, daher wenden Sie sich direkt an uns, wenn es Anregungen, Probleme oder Beschwerden gibt. Genauso freut sich das Team natürlich auch über Lob!



P

Pinnwände

In den Garderobenbereichen der Gruppen befinden sich die Pinnwände. Bitte schauen Sie dort regelmäßig für Listen und/oder Infos nach.

Portfolio

Das Team dokumentiert die Kindergartenzeit anhand eines Portfolio-Ordnerns. Hierzu benötigt jedes Kind einen breiten Aktenordner gefüllt mit ca. 50 Klarsichtfolien. Bitte achten Sie auf die Qualität der Folien, da die Kinder jeden Tag die Möglichkeit haben ihre Ordner anzusehen. Die Ordner können nach Absprache zum Ansehen über das Wochenende mitgenommen werden.



Praktikanten

Neben Auszubildenden haben auch Praktikanten die Möglichkeit in unserer Einrichtung einen Einblick zu gewinnen. In der Regel stellen sich Praktikanten über einen Aushang an den Pinnwänden vor.

Q

Quatsch machen

Auch wenn es bei uns viele Regeln gibt, gibt es auch Zeit zum Ausgelassen sein und zum Quatsch machen, und das gilt nicht nur für die Kinder! 😊

R

Regenkleidung

Um auch bei Regen rausgehen zu können, benötigt Ihr Kind eine Regenjacke, Matschhose und Gummistiefel jederzeit in der Einrichtung.



Reinigung der Einrichtung

Die Einrichtung wird täglich von Reinigungskräften gereinigt. Dennoch gibt es Dinge, bei denen wir Ihre Unterstützung brauchen. Deshalb findet an jedem ersten Samstag im Monat das Elternreinigen von 09:00 bis 11:00 Uhr statt. Eine To-Do-Liste und Reinigungssachen stehen für Sie bereit. Listen zum Eintragen finden Sie in den Gruppen. Wichtig: Sollten Sie sich eingetragen haben und an dem Termin verhindert sein, kümmern Sie sich bitte rechtzeitig um Ersatz.

Regeln

Regeln sind für Kinder notwendig und sie geben ihnen, genau wie Rituale, Orientierung im Tagesablauf. Regeln werden besprochen und auf deren Einhaltung wird Wert gelegt.

S

Stilletag

In jeder Gruppe findet einmal in der Woche ein „Stilletag“ statt. Jedes Kind bekommt eine altersgerechte Aufgabe (z.B. Anmalbild, Puzzle, etc.). Die Aufgaben können in Kleingruppen oder in der gesamten Gruppe stattfinden.



Spaziergänge

Wir gehen regelmäßig zum Spielplatz, Wald oder im Ort spazieren. Hier müssen wir uns vor allem auf die Schulzwerge verlassen können. Es nehmen sich immer zwei Kinder an die Hand. Hierbei üben wir auch die Verkehrserziehung (Verkehrszeichen, Verkehrsregeln, etc.)

Schulzwerge

Die Schulzwerge sind die Kinder, die das letzte Jahr vor der Schule im Kindergarten sind.

Schulzwergeangebot

Donnerstags findet das gruppenübergreifende Schulzwerge-Angebot statt. Hier werden verschiedene Themen vorbereitend auf die Schule thematisiert.

Sonnencreme

Bitte cremen Sie Ihr Kind morgens vor dem Kindergarten mit Sonnencreme ein. Wir vermeiden die starke Mittagssonne und haben zum Schutz Sonnensegel und jedes Kind ein Cappy. Wenn Sie möchten, dass sich Ihr Kind auch im Kindergarten eincremt, können Sie Sonnencreme ins Fach stellen. **Wichtig: Jedes Kind sollte eine beschriftete Sonnencreme haben, mit der es sich selbstständig eincremen kann!**



Spätdienst

Der Spätdienst findet von 14:00 bis 15:00 Uhr gruppenübergreifend statt. Man findet uns, je nach Wetter- und Gemütslage, bei den Krümel- oder Kunterbunten Zwergen, in der Halle, in der Zwergenhöhle, bei den Glühwürmchen oder draußen! Bitte achten Sie darauf, dass Sie genug Zeit zum An- und/oder Umziehen einplanen. **Der Kindergarten schließt um 15:00 Uhr!**

Spiele

In jeder Gruppe stehen Materialien, wie z.B. Papier, Stifte, Scheren und Kleber, Gesellschaftsspiele, Puzzle und Spielzeuge für die Kinder zur Verfügung. Durch das regelmäßige Wechseln der Spielsachen soll das Freispiel der Kinder neu angeregt werden. Um darauf zu achten, dass sorgsam mit den Materialien umgegangen wird, werden die Sachen überwiegend im Schrank aufbewahrt und die Kinder können fragen, wenn die diese nutzen möchten. Dennoch bitten wir Sie um Ersatz, sollte Spielzeug mutwillig kaputt gemacht werden.



Schmuck

Wir bitten Sie, Ihrem Kind kein Schmuck anzuziehen (Unfallgefahr).



Schlafraum

Die Glühwürmchen schlafen im Schlafraum neben dem Büro. Wir möchten Sie bitten beim Abholen bis 14:00 Uhr darauf zu achten leise zu sein und Ihre Kinder darauf hinzuweisen.

Schützenausmarsch

Jedes Jahr findet der Schützenausmarsch in Stelingen statt. Wir überlegen uns jedes Jahr ein „Motto“ zu dem wir etwas herstellen und gehen dann gemeinsam beim Ausmarsch mit. Wir freuen uns über eine rege Teilnahme!

Schnupperkinder

Kinder, die neu in den Kindergarten kommen, werden zu einem Schnuppertermin in der jeweiligen Gruppe eingeladen. Krippenkinder, die in den Kindergarten kommen, schnuppern vor dem Übergang vormittags in der jeweiligen Kindergartengruppe rein!

T

Tassen

Jedes Kind benötigt eine **kleine** Tasse in seiner Gruppe. Die Tassen werden täglich in unserer Spülmaschine gereinigt. Daher ist es wichtig, dass es eine kleine (Plastik)Tasse ist, da größere Tassen nicht in die Maschine passen.

Turnen

Die Krümel- und Kunterbunten Zwerge haben einen Turntag in der Woche. Jedes Kind braucht dafür entsprechende Kleidung: T-Shirt, Hose, Turnschuhe oder Stoppersocken (mit Stoppersocken kann das Klettergerüst in der Halle nicht genutzt werden). Bitte achten Sie an diesen Tagen auch, dass die Kinder Kleidung tragen, die sie selbstständig an- und ausziehen können (beachten Sie hierbei vor allem Knöpfe, Schleifen, o.ä.).

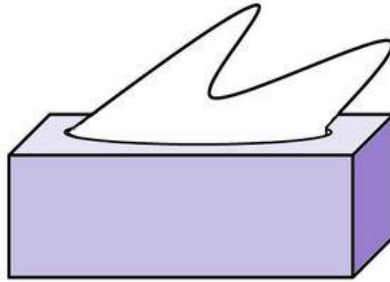


Tor (Eingang)

Das Tor muss immer geschlossen bleiben. Achten Sie bitte auf den Riegel.

Taschentücher

Der Bedarf an Taschentüchern im Kindergartenalltag ist enorm. Daher sammeln wir von Zeit zu Zeit Taschentücher ein. Besonders in den Wintermonaten haben wir durch die vielen Schnupfnasen einen hohen Verbrauch.



U

Urlaub

Der Kindergarten macht Urlaub: Drei Wochen im Sommer und zwischen Weihnachten und Neujahr. Schließzeiten werden rechtzeitig bekannt gegeben.

V

Vorstand

Der Vorstand setzt sich aus Eltern des Kindergartens zusammen. Folgende Ämter werden vergeben:

1. Vorsitzende/r
2. 2. Vorsitzende/r
3. Kassenwart/in
4. Schriftführer/in

Alle zwei Jahre wird der Vorstand bei der Mitgliederversammlung gewählt. Meist findet die Versammlung im März statt (Termin wird rechtzeitig bekanntgegeben).

Verspätungen

Generell sollte das Einhalten der Bring- und Abholzeiten beachtet werden. Sollten Sie einmal später zum Kindergarten kommen, ist dies (nach Absprache) bis 11:00 Uhr möglich. Können Sie einmal nicht pünktlich zur Abholzeit kommen, rufen Sie uns bitte in jedem Fall an (besonders wichtig für den Spätdienst). **Dies sollte eine Ausnahme sein!**



W

Würzburgertrainingsprogramm

Das „Würzi“ ist ein kostenloses Angebot für die Schulzwerge zur Verbesserung der phonologischen Bewusstheit. Hier arbeiten wir mit Lauten und nicht mit Buchstaben! Meist findet es mittwochs und donnerstags von November bis Mai/Juni des Folgejahres statt. **Das Würzi beginnt an beiden Tagen pünktlich um 08:00 Uhr! Wenn das Würzi begonnen hat, sollten die Kinder nicht nachträglich dazukommen.** Bei Fragen sprechen Sie bitte die entsprechenden Fachkräfte in Ihrer Gruppe an.

Wasserbahn

Im Sommer nutzen wir sehr gerne die Wasserbahn. Nur Kinder mit Bade- oder Wechselsachen können am Wasser spielen.

Z

Zahnprophylaxe

Einmal im Jahr kommt die Zahnprophylaxe, die mit den Kindern gesunde Ernährung und das richtige Zähneputzen thematisiert und übt.



Zwergenhöhle

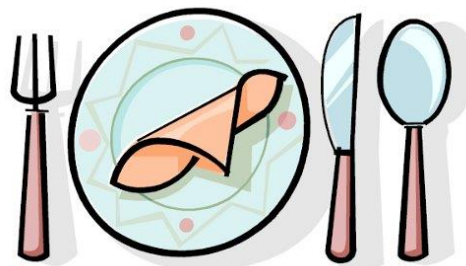
Hier findet der Großteil des Schulzwergeangebotes statt. Außerdem besteht die Möglichkeit für vier Schulzwerge pro Gruppe alleine eine CD zu hören oder ein Buch in Ruhe anzusehen.

Zwergentag

Gegen Ende des Kindergartenjahres findet für die Schulzwerge der „Zwergentag“ statt. Die Planung wird im Team besprochen und die Kinder erhalten rechtzeitig eine Einladung mit Anmeldung. Was genau gemacht wird bleibt erstmal eine Überraschung!

Zwergendinner

Im Frühling werden die Schulzwerge zu einem Dinner eingeladen. Das Team kocht und bereitet alles vor und die Kinder dürfen schick angezogen zum Abendessen in der Kindergarten kommen.



Hiermit bestätige ich, dass ich das Kiga-ABC erhalten
und zur Kenntnis genommen habe.

(Name)

(Datum, Unterschrift)